



消費税対応マニュアル

【対象機種】 APT301シリーズ（単体仕様 及び Rタイプ）

注意） オーダーエントリーシステム（楽厨・Delious）を除きます。

この説明書通りに行ってもうまくいかない場合には、お客様用カスタマイズが施されている場合がございますので、担当の営業所にご連絡いただけますようお願いします

◆以下からご使用のタイプを選択して、キーレイアウトを参照して下さい。

<ストローク キーレイアウト（設定Ⅱポジションの機能）>

					後退	#	中断	削除
							↑	
						←	ヘルプ	→
				点検			↓	
				C	文字	変換	倍角	
				7	8	9	コピー	ペースト
				4	5	6	確定	終了
				1	2	3	戻る	
				0	00	データ		



特長： タテ9×ヨコ9配列
 全てのキーが独立したメカキー
 （5mm程度出っ張り、沈み込む）

<フラット キーレイアウト（設定Ⅱポジションの機能）>

							後退	#	中断	削除
									↑	
							←	ヘルプ	→	
									↓	
				点検						
				C	文字	変換	倍角			
				7	8	9	コピー	ペースト		
				4	5	6	確定	終了		
				1	2	3	戻る			
				0	00	データ				



特長： タテ11×ヨコ11配列
 平らな一つのシートにキー配置



<フラットストローク キーレイアウト (設定Ⅱポジションの機能)>

	後退	#	レシート 送り	削除
			↑	
		←	ヘルプ	→
点検			↓	
C	文字	変換	倍角	
7	8	9	コピー	ペースト
4	5	6	確定	終了
1	2	3	戻る	
0	00	データ		



特長：
フラット+テンキー配列
(右側にテンキーボタン)

<Rタイプ キーレイアウト (設定Ⅱポジションの機能)>

#	レシート 送り				↑		削除
				←	↓	→	後退
							変換
点検							倍角
C	文字						コピー
7	8	9					ペースト
4	5	6					確定 終了
1	2	3					戻る
0	00						データ



特長：
全てのキーが独立したメカキー
一番右の列が横倍キー



<準備するもの>

・OW キー（オーナーキー） または P キー 全てのポジションに変更が可能な鍵です

<設定変更について>

**各種設定は必ず3/31の閉店後(精算終了後)から4/1の営業前に行なって下さい。
また、設定変更後はすべての商品の単価や税金計算を試し打ちで確認して下さい。**

※試し打ち後は日計精算及び累計精算を行なっていただければ帰零され、売上0からスタートできます。

設定変更項目は大きく3つあります。

- | | |
|------------|--------------------------------|
| ①税金マスターの変更 | 税金の種別や税率設定を行います。 |
| ②商品マスターの変更 | 各商品の単価を設定します。 |
| ③まるめ処理 | 金額まるめ[四捨五入、切り上げ、切り捨て]の指定を行います。 |

**注意) この説明書は、APT301単体仕様・APT301Rの説明書になります。
オーダーエントリーシステム（楽厨・Delious）については別説明書をご覧ください。**

ひと言アドバイス！

変更操作途中で分からなくなった場合には、**終了** を押して下さい。
レシートが切れて操作キャンセルされます。

また場合により、下記の画面が表示されますので、**データ** を押して下さい。
レシートが切れて、操作キャンセルされます。

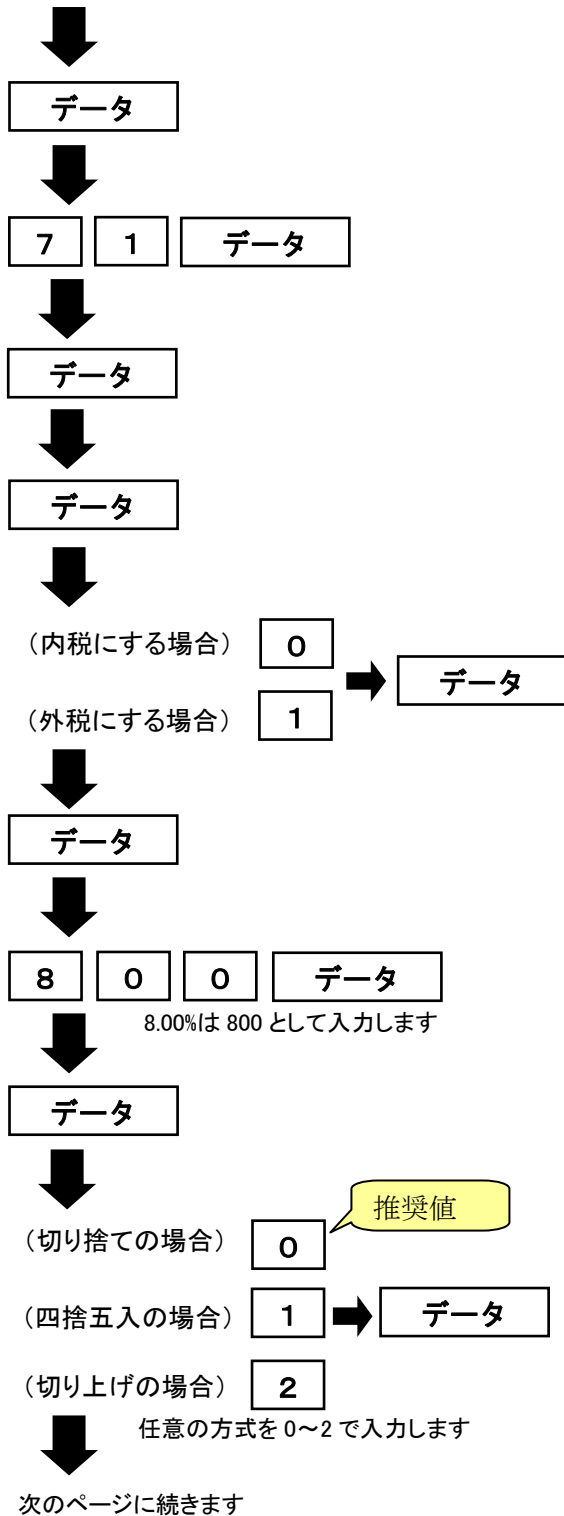
■データ破棄しますか？
(操作途中の画面)



<各操作について>

①税金マスターの変更

カギのポジションを「停止」から「設定Ⅱ」に回します。
※一番左側のポジションです



表示が右のようになります

■操作を選択
1: POS マスタを選択

■マスタを選択
1: 部門

税金関連は71を入力します

■アイテムを選択
1: 税金 1

現在の設定が表示されます

>1: 税金 1 種類
0: 内税

>括弧がはずれ、入力可能状態になります

1: 税金 1 種類
0: 内税

現在の税率が表示されます

>2: 税金 1 税率
5 0 0

>括弧がはずれ、入力可能状態になります

2: 税金 1 税率
5 0 0

次の項目が表示されます

>3: 税金 1 まるめ方法
0: 切捨て

>括弧がはずれ、入力可能状態になります

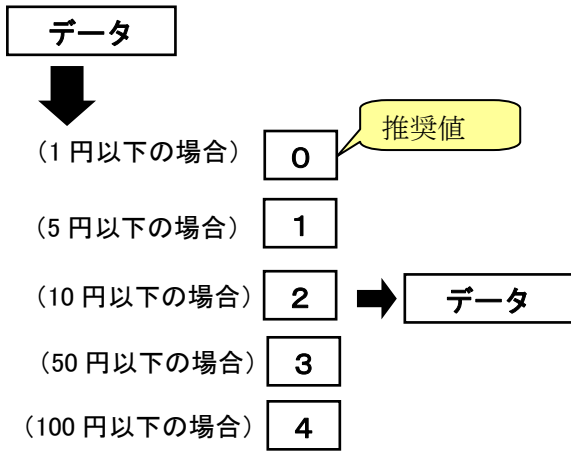
3: 税金 1 まるめ方法
0: 切捨て

次の項目が表示されます

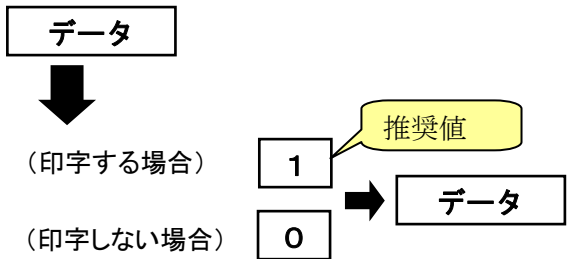
>4: 税金 1 まるめ単位
0: 1 円



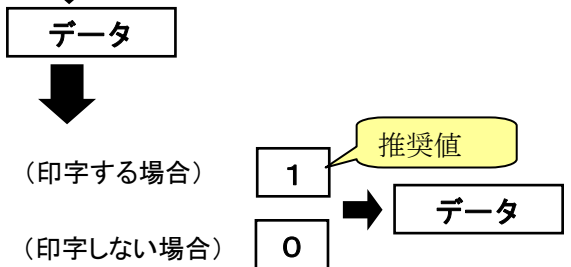
前ページからの続き



任意の桁を0~4で入力します



税金対象額のレシート印字の有無を0か1で入力します



税額のレシート印字の有無を0か1で入力します

確定



終了

>括弧がはずれ、入力可能状態になります

4:税金1まるめ単位
0:1円

次の項目が表示されます

>5:税金1税対象額
1:印字する

>括弧がはずれ、入力可能状態になります

5:税金1税対象額
1:印字する

次の項目が表示されます

>6:税金1税額
1:印字する

>括弧がはずれ、入力可能状態になります

6:税金1税額
1:印字する

次の項目が表示されます

>1:税金1種類
0:内税

表記は数秒で消えて下の画面になります

■確定しました
0:内税

■アイテムを選択
1:税金1

画面は最初に戻り、レシートが発行されます

■操作を選択
1:POSマスタを選択

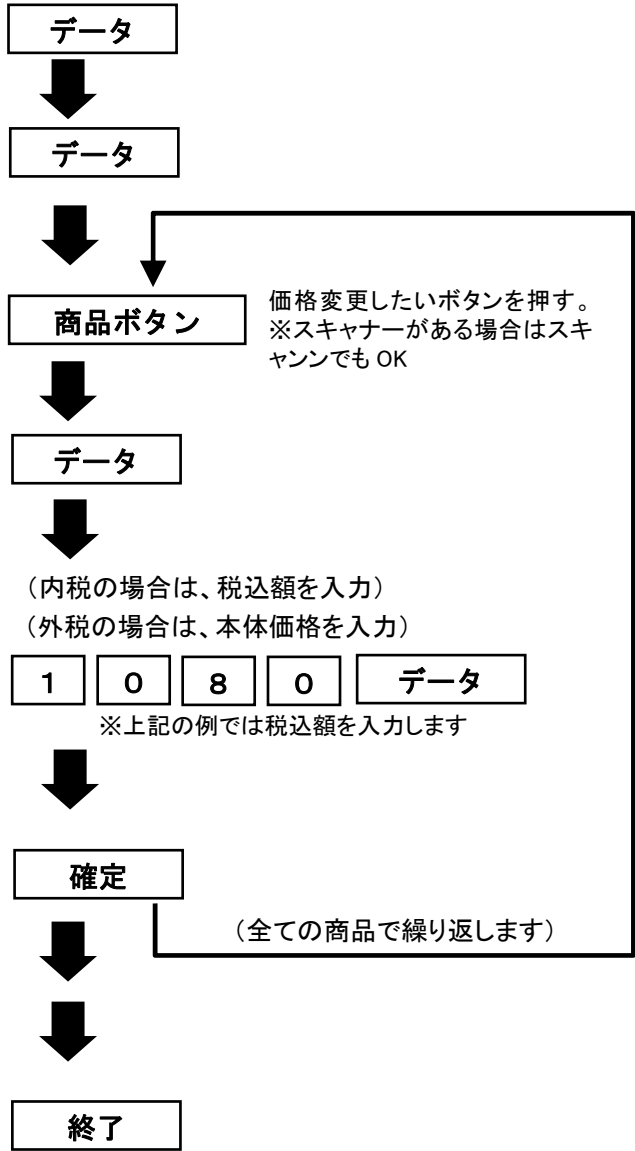
最後にカギのポジションを「設定Ⅱ」から「停止」または「登録」に回します。



②商品マスターの変更

カギのポジションを「設定 II」に回してから「設定 I」に回します。

※「設定 II」まで回してからではないと画面が切り替わりません。



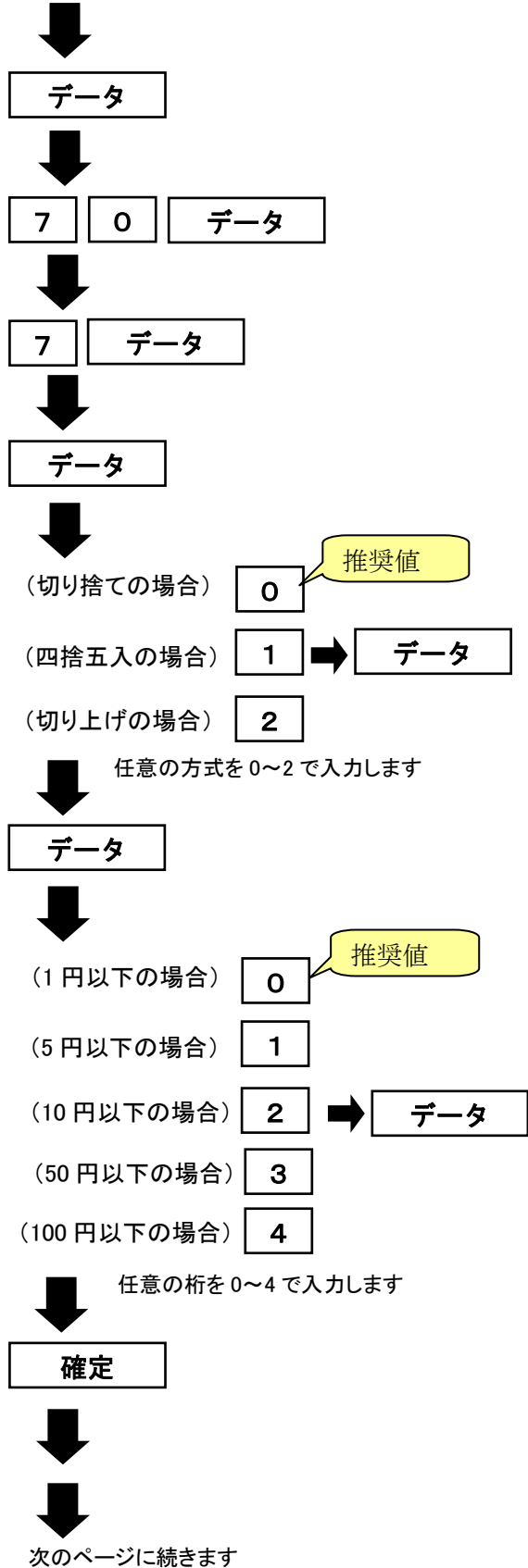
	■操作を選択 1: POSマスタを選択
「設定 II」の時	
	■モード番号を入力 1: 単価変更
「設定 I」の時	
	■アイテムを選択 1: キーシフト 1 (直接入力)
設定されている商品が表示されます	>ポジション 1 20001: (品名表示)
設定されている商品が表示されます	>ポジション XXX 20XXX: (品名表示)
現在の単価が表示されます	単価 1 1,050
新しい単価が表示されます	>単価 1 1,080
表記は数秒で消えて下の画面になります	■設定しました 0: 内税
	>ポジション XXX 20XXX: (品名表示)
画面は最初に戻り、レシートが発行されます	■モード番号を入力 1: 単価変更

最後にカギのポジションを「設定 I」から「停止」または「登録」に回します。



③各種まるめの変更

カギのポジションを「停止」から「設定 II」に回します。
※一番左側のポジションです



表示が右のようになります

■操作を選択
1: POS マスタ を選択

■マスタを選択
1: 部門

まるめ関連は 70 を入力します

■アイテムを選択
1: 初期設定

割引まるめは 7 を入力します

>1: 割引まるめ方法
0: 切捨て

>括弧がはずれ、入力可能状態になります

1: 割引まるめ方法
0: 切捨て

次の項目が表示されます

>2: 割引まるめ単位
0: 1 円

>括弧がはずれ、入力可能状態になります

2: 割引まるめ単位
0: 1 円

次の項目が表示されます

>1: 割引まるめ方法
0: 切捨て

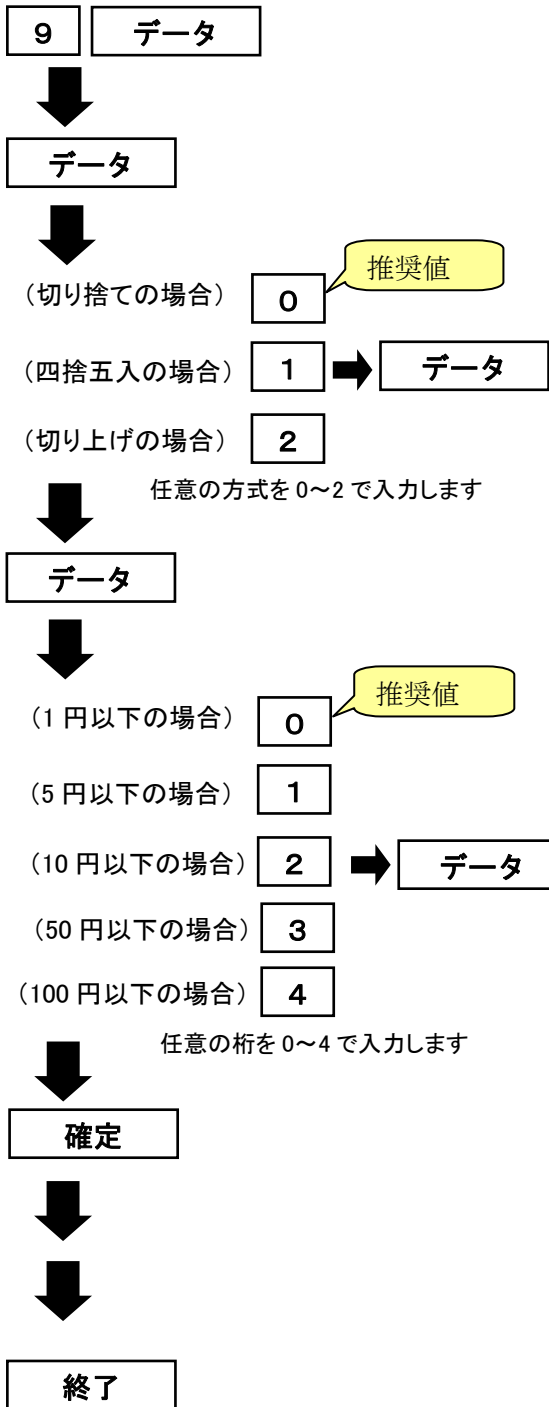
表記は数秒で消えて下の画面になります

■設定しました
0: 切捨て

■アイテムを選択
7: 割引まるめ



前ページからの続き



小計まるめは 9 を入力します
 >1:小計まるめ方法
 0:切捨て

>括弧がはずれ、入力可能状態になります
 1:小計まるめ方法
 0:切捨て

次の項目が表示されます
 >2:小計まるめ単位
 0:1円

>括弧がはずれ、入力可能状態になります
 2:小計まるめ単位
 0:1円

次の項目が表示されます
 >1:小計まるめ方法
 0:切捨て

表記は数秒で消えて下の画面になります
 ■設定しました
 0:切捨て

■アイテムを選択
 9:小計取引まるめ

画面は最初に戻り、レシートが発行されます
 ■操作を選択
 1:POSマスタを選択

最後にカギのポジションを「設定 I」から「停止」または「登録」に回します。